

GP	ING. ARCH. LUBOMÍR POCHABA - AD ŠTÚDIO
	NA STRELNICI 24 , NITRIANSKE HRNČIAROVCE, 951 01
INVESTOR	KÚPELE SLIAČ, A.S. , SLIAČ 962 31
MIESTO STAVBY	OBEC SLIAČ, K.Ú. RYBÁRE, P.Č. 476

NÁZOV STAVBY

KÚPELE SLIAČ

- DOKUMENTÁCIA SKUTKOVÉHO STAVU



NA STRELNICI 24
NITRIANSKE HRNČIAROVCE
951 01
SLOVENSKÁ REPUBLIKA

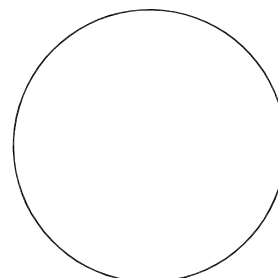
mobil: +421 905 633 360 email: ad.studio@orangemail.sk

ZAKÁZKOVÉ ČÍSLO
2013

ÚČEL
ZAMERANIE STAVBY

DÁTUM 02 2021

SADA



±0.000 = 368,32 MNM

ZODP. PROJEKTANT ING. JÚLIUS ŽIŠKA

VYPRACOVAL ING. JÚLIUS ŽIŠKA

STAVEBNÝ OBJEKT SO 102 KH PALACE PJK

DSO

OBSAH PRÍLOHY

TECHNICKÁ SPRÁVA

FORMÁT x A4

MIERKA

ČÍSLO PRÍLOHY

102.SK-01

OBSAH:

1	ZÁKLADNÉ ÚDAJE	2
1.1	ZÁKLADNÉ ÚDAJE	2
1.2	ÚČEL OBJEKTU	2
2	URBANISTICKÉ, ARCHITEKTONICKÉ A FUNKČNÉ RIEŠENIE.....	2
2.1	URBANISTICKÉ ZAČLENENIE STAVBY DO PROSTREDIA	2
2.2	ZÁKLADNÁ CHARAKTERISTIKA JESTVUJÚCEHO ARCHITEKTONICKÉHO A DISPOZIČNÉHO RIEŠENIA	3
3	STAVEBNO TECHNICKÉ RIEŠENIE.....	3
3.1	ZAKLADANIE.....	3
3.2	ZVISLÉ A VODOROVNÉ KONŠTRUKCIE	3
3.2.1	ZVISLÉ NOSNÉ KONŠTRUKCIE	3
3.2.2	ZVISLÉ NENOSNÉ KONŠTRUKCIE	3
3.2.3	VODOROVNÉ NOSNÉ KONŠTRUKCIE	3
3.2.4	SCHODISKÁ	3
3.3	PRÁCE PSV	3
3.3.1	IZOLÁCIE.....	3
3.3.2	STREŠNÉ KONŠTRUKCIE	3
3.3.3	PODLAHOVÉ KONŠTRUKCIE	4
3.3.4	EXTERIÉROVÉ KONŠTRUKCIE	4
3.3.5	INTERIÉROVÉ POVRCHOVÉ ÚPRAVY	4
3.3.6	EXTERIÉROVÉ POVRCHOVÉ ÚPRAVY	4
3.3.7	ZÁMOČNÍCKE VÝROBKY	4
3.3.8	VÝPLNE VONKAJŠÍCH OTVOROV	4
3.3.9	VÝPLNE VNÚTORNÝCH OTVOROV.....	4
3.3.10	KLAMPIARSKÉ VÝROBKY.....	4
3.3.11	MALBY,NÁTERY	4
4	FOTODOKUMENTÁCIA:	5

1 ZÁKLADNÉ ÚDAJE

1.1 ZÁKLADNÉ ÚDAJE

Názov stavby

KH Palace PKJ

Druh a účel stavby

Ubytovacie zariadenie

Charakter stavby

Jestvujúca stavba

Miesto stavby

mesto Sliač

Parcelné čísla a katastrálne územie

k. ú. Rybáre, parcela č. 469

Údaje o stavebníkovi

Kúpele Sliač a.s., Sliač 962 31

Objekty

SO 101 KH Palace PKJ

Dielčí objekt

Stavebno-technické riešenie

Údaje o projektovej dokumentácii

Projektová dokumentácia zamerania skutkového stavu objektu

Generálny projektant

Ing. Arch. Ľubomír Pochaba –AD Štúdio,
Na Strelnici 34,
Nitrianske Hrnčiarovce. 951 01

Dátum spracovania dokumentácie

02.2021

1.2 ÚČEL OBJEKTU

Jestvujúci stav

KH Palace PKJ slúži ako stravovacie a spoločenské zariadenie pre pacientov. Časť priestorov je vyhradená pre administratívu a technické zázemie. Objekt je v prevádzke len čiastočne.

2 URBANISTICKÉ, ARCHITEKTONICKÉ A FUNKČNÉ RIEŠENIE

2.1 URBANISTICKÉ ZAČLENENIE STAVBY DO PROSTREDIA

Charakteristika pozemku

Objekt sa nachádza v severnej časti areálu. Terén v danej časti je v sklone východ západ. Objekt spolu s KH Palace má obdĺžnikový pôdorys s dlhšou stranou orientovanou po vrstevniciach.

Základná charakteristika aktuálneho urbanistického riešenia

Objekt KH Palace PKJ je dominantnou stavbou areálu kúpeľov Sliač. Spolu s KH Palace tvoria jeden objekt. Ich funkčným rozdelením je prekrytý exteriérový schodiskový priestor spájajúci nástupný priestor do objektu na východnej strane a parkovú časť na západnej strane. Na východnej strane objekt lemuje areálová obslužná komunikácia s parkovacou plochou. Na južnej strane parkové plochy s hospodárskym vjazdom, na západnej strane plocha parku s chodníkmi pre peších.

Základné plošné ukazovatele - jestvujúci stav

Plocha pozemku	13262,00 m ²
Zastavaná plocha celková	3130,20 m ²
Podlažná plocha celková	10877,00 m ²
Podlažná plocha celková vrátane terás a kolonád	12094,00 m ²

2.2 ZÁKLADNÁ CHARAKTERISTIKA JESTVUJÚCEHO ARCHITEKTONICKÉHO A DISPOZIČNÉHO RIEŠENIA

Základná charakteristika architektonického riešenia

Objekt koncepčným riešením rešpektuje charakter terénu a orientáciu na svetové strany a funkčnú nadväznosť na KH Palace. Z východnej strany je vnímaná vertikálna 4-podlažná hmota vystupujúca nad 2-podlažnú časť s kolonádou a s prekrytým exteriérovým schodiskom, ktoré spája KH Palace a HK Palace PKJ. Zo západnej strany sú vnímané štyri podlažia, horizontálna línia terás a kolonád pokračuje z KH Palace.

Dispozično-prevádzkové riešenie

Hlavnou funkčnou náplňou objektu sú spoločenské a obytné priestory. V úrovni 1.NP sa nachádza modrá jedáleň, ľudová jedáleň, červená jedáleň a kuchyňa so zázemím. Hlavným schodiskom je prístup do vyvýšenej administratívno-prevádzkovej časti. V podlaží 1.PP je situované skladové a technické zázemie a galérie a balkóny spoločenských priestorov v 2.PP. V 2.PP sa nachádza spoločenská sála, jedáleň pacientov prevádzkové priestory.

3 STAVEBNO TECHNICKÉ RIEŠENIE

3.1 ZAKLADANIE

Objekt je založený na základových pásoch, pätkách, roštach a doskách.

3.2 ZVISLÉ A VODOROVNÉ KONŠTRUKCIE

3.2.1 ZVISLÉ NOSNÉ KONŠTRUKCIE

Nosný konštrukčný systém objektu tvorí železobetónový monolitický skelet. Nosné steny pod terénom sú železobetónové monolitické. Nad úrovňou terénu sú obvodové steny a stužujúce steny z plnej pálenej tehly.

3.2.2 ZVISLÉ NENOSNÉ KONŠTRUKCIE

Deliace nenosné priečky s hrúbkami sú murované z plnej pálenej tehly. Novšie dopĺňané priečky z tehál dierovaných.

3.2.3 VODOROVNÉ NOSNÉ KONŠTRUKCIE

Stropy v celom objekte sú železobetónové monolitické.

3.2.4 SCHODISKÁ

Schodiská sú železobetónové monolitické.

3.3 PRÁCE PSV

3.3.1 IZOLÁCIE

Hydroizolácie

Vzhľadom na obdobie, keby bol objekt postavený, hydroizolácie môžu byť realizované ako asfaltové nátery a asfaltové lepenky.

Tepelné izolácie.

Tepelná izolácia vrchných stropov pod podkroviem je riešená ako škvárový násyp s vrchnou škvárovo-betónovou doskou. V konštrukcii strechy tepelná izolácia nie je.

3.3.2 STREŠNÉ KONŠTRUKCIE

Konštrukciu strechy je tvorená dvomi konštrukčnými systémami. Vzperadlovou sústavou so stojatou stolicou s vážnym trámom osadeným na nosných stenách a väzníkovou sústavou na jedálňou. Na krokách je plné debnenie a hladká krytina z pozinkovaného plechu a z medeného plechu. Dažďová voda je odvádzaná podstrešnými žľabmi. Konštrukčný na jedálňou kvôli zamedzenému prístupu nie je overený.

3.3.3 PODLAHOVÉ KONŠTRUKCIE

Nášlapné vrstvy podláh tvoria dlažby z prírodného kameňa, teracové dlažby, keramické dlažby, kobercové povlaky, PVC povlaky. Podľa pôvodnej dokumentácie je hrúbka podláh od 60mm do 200mm. Pri hrúbkach 200mm je predpoklad, že podlahy obsahujú aj kročajovú izoláciu.

3.3.4 EXTERIÉROVÉ PODLAHOVÉ KONŠTRUKCIE

Vonkajšie dlažby sú z prírodného kameňa.

3.3.5 INTERIÉROVÉ POVRCHOVÉ ÚPRAVY

Interiérové povrchové úpravy tvoria v prevažnej miere vápennocementové omietky s maľbami, v kuchyni, zázemí kuchyne a v hygienickom zázemí keramický obklad s výškou podľa funkčného využitia. Vo stupných priestoroch a v spoločenských priestoroch z dreveného obkladu.

3.3.6 EXTERIÉROVÉ POVRCHOVÉ ÚPRAVY

Exteriérové povrchové úpravy tvoria vápennocementové omietky hladké s maľbou. V soklovej časti cementové omietky.

3.3.7 ZÁMOČNÍCKE VÝROBKY

Zámočnícke výrobky tvoria typové oceľové zárubne, atypické konštrukcie zábradlí, lemovania šachiet a šachtové poklopy. Zámočnícke výrobky sú povrchovo upravené náterom.

3.3.8 VÝPLNE VONKAJŠÍCH OTVOROV

Vstupné zasklené steny sú drevené, zasklené s jednoduchým zasklením s povrchovou úpravou náterom hnedej farby. Pôvodné okná sú jednoduché s jednoduchým zasklením s náterom bielej farby.

3.3.9 VÝPLNE VNÚTORNÝCH OTVOROV

Výplne vnútorných otvorov tvoria v prevažnej časti typové dverné krídla plné a čiastočne presklené osadené v typových oceľových zárubniach. V spoločenských priestoroch sú to atypické drevené zasklené steny.

3.3.10 KLAMPIARSKÉ VÝROBKY

Krytina je hladká z medeného plechu a z pozinkovaného plechu bez povrchovej úpravy. Dažďové vody sú odvádzané pododkvapovými a nadodkvapovými žľabmi. Pozdĺž ríms sú osadené zachytávače snehu.

3.3.11 MALBY, NÁTERY

Na vápennocementových omietkach a betónových povrchoch sú nanesené maľby. Povrch zámočníckych výrobkov je upravený náterom, prevažne za hranicou životnosti. Drevené exteriérové prvky sú upravené nátermi (lazúrami, lakmi, olejovými nátermi) rovnako za hranicou životnosti. Nátery klampiarskych výrobkov sú rovnako za hranicou životnosti.

4 FOTODOKUMENTÁCIA



Západná fasáda



Severozápadná fasáda



Južná fasáda



Západná fasáda



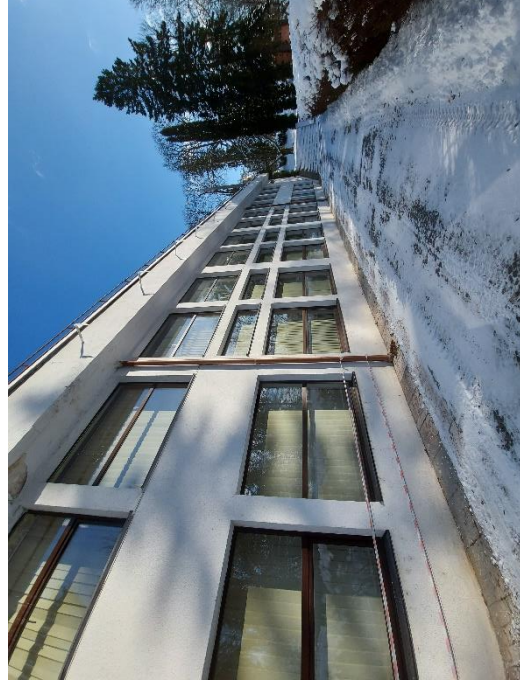
Východná fasáda



Severozápadná fasáda



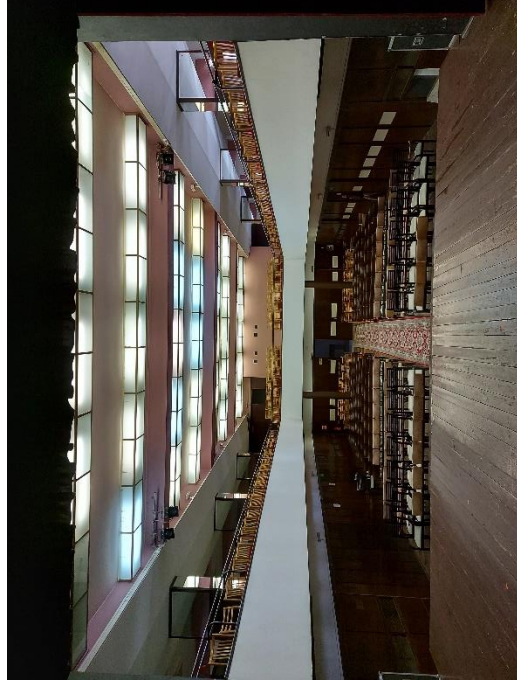
Východná fasáda



Západná fasáda



Kino 2. PP



Kino 2. PP



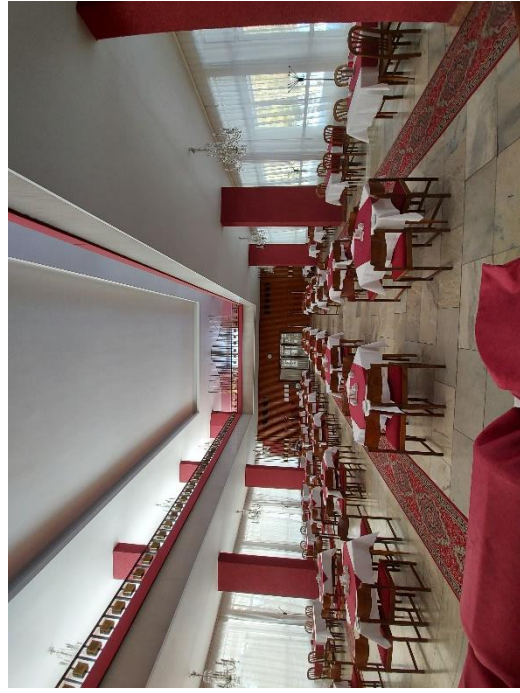
Kino 1. PP – hľadisko, balkón



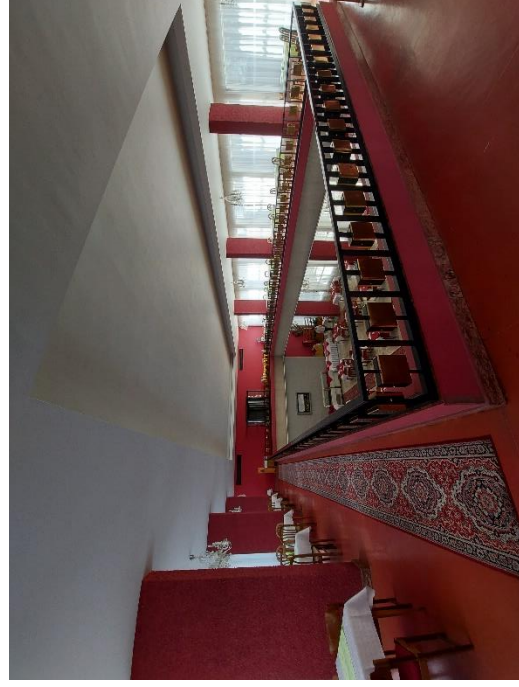
Kino 1. PP – hľadisko, balkón



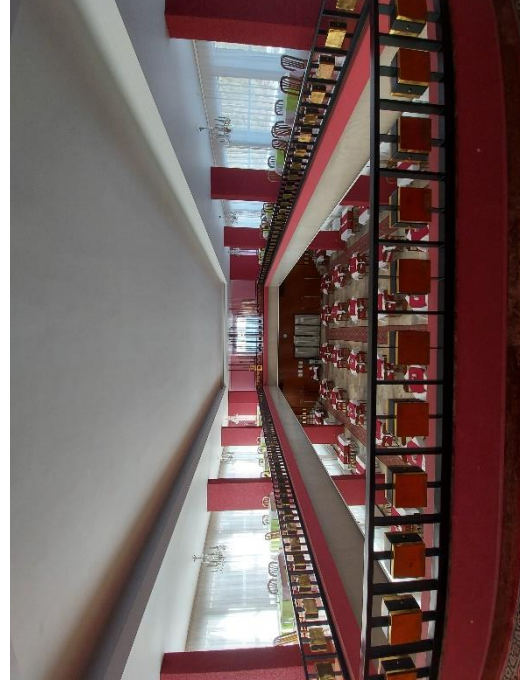
Červená jedáleň 1. NP



Červená jedáleň 1. NP



Červená jedáleň 2. NP – galéria, balkón



Červená jedáleň 2. NP – galéria, balkón



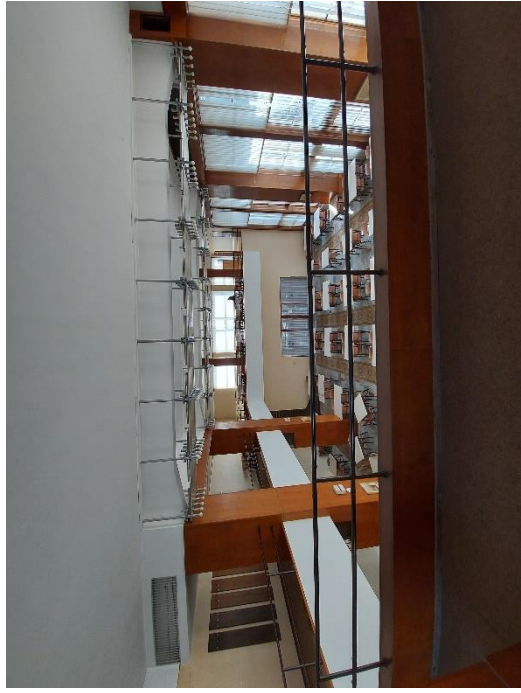
L'udová jedáleň 1. NP



L'udová jedáleň 1. NP



Galéria, balkón 2. NP



Jedáleň zamestnanci 2. NP